

## Musik im Film

### Chris alias DJ Khaled

Musik erfüllt im Film verschiedene Funktionen. Sie kann zum Spannungsaufbau einer Szene beitragen, die Stimmung einer Szene untermalen oder auch die Figureninszenierung unterstützen. Schau dir die Szene an, in der die Zuschauer\*innen Starrs Freund Chris kennenlernen (Timecode: 00:08:26-00:11:13) und bearbeite im Anschluss die nachfolgenden Aufgaben.

1. Informiere dich mithilfe der Infobox über Soundebenen im Film.

- a) Treffe für die beiden Musikstücke aus der Szene mit Chris die Zuordnung zu der jeweils passenden Soundebene.

Musik 1 \_\_\_\_\_

Musik 2 \_\_\_\_\_

- b) Welche Wirkung wird durch die unterschiedlichen Soundebenen erzielt?

Musik 1 \_\_\_\_\_

Musik 2 \_\_\_\_\_

### Info !

#### Ebenen von Sound im Film

##### diegetisch

Der Ton ist nicht nur für die Zuschauer\*innen sondern auch für die Protagonist\*innen im Film zu hören und die Tonquelle ist ggf. auch im Bild zu sehen.

##### extradiegetisch/ nondiegetisch

Der Ton ist nur für die Zuschauer\*innen zu hören.

2. Als Chris durch den Flur des Schulgebäudes auf Starr zugeht, wird der Song „Ocean Eyes“ der Künstlerin Billie Eilish eingespielt (Musik 1).

a) Inwiefern passt der Song zum Inhalt der Szene? Berücksichtige den Songtext und die Komposition (Tempo, Tonlage etc.) und beschreibe in Stichpunkten.

---

---

---

---

---

---

---

b) Chris wird – begleitet von dem Song – in einer sogenannten Slow Motion (Zeitlupe) und zum Teil auch aus Starrs Perspektive gezeigt. Wie wirken dieses Inszenierungsmittel und die Musik zusammen und welches Bild von Chris entsteht dadurch?

---

---

---

---

---

---

---

---

---

---

---

---

3. Chris komponiert selbst Beats und spielt Starr diese gerne vor (Musik 2).

a) Welchem Genre würdest du Chris' Komposition zuordnen?

\_\_\_\_\_

b) Was sagt die Musik über Chris aus? Überlege, welche Eigenschaften du Chris aufgrund seiner musikalischen Vorlieben zuschreiben würdest. Finde drei treffende Adjektive:

- \_\_\_\_\_
- \_\_\_\_\_
- \_\_\_\_\_

c) Starr meint: „Mir ist schon klar, dass manche sagen würden, dass er auf Schwarz macht. Aber – so ist Chris einfach.“  
Was meinst du dazu? Inwieweit tragen musikalische Vorlieben zur eigenen Identität bei? Und können sie einen „Schwarz“ oder „Weiß“ machen? Begründe deine Meinung knapp.

\_\_\_\_\_  
\_\_\_\_\_  
\_\_\_\_\_  
\_\_\_\_\_  
\_\_\_\_\_  
\_\_\_\_\_  
\_\_\_\_\_  
\_\_\_\_\_  
\_\_\_\_\_  
\_\_\_\_\_

### Khalil & 2Pac

Der Filmtitel bzw. Buchtitel THE HATE U GIVE geht auf ein Zitat des US-amerikanischen Rappers 2Pac, mit bürgerlichem Namen Tupac Amaru Shakur, zurück. Buchautorin Angie Thomas hat sich während des Schreibens nach eigener Aussage mit Tupacs Leben und Werk auseinandergesetzt und seine Musik als Inspiration genutzt.

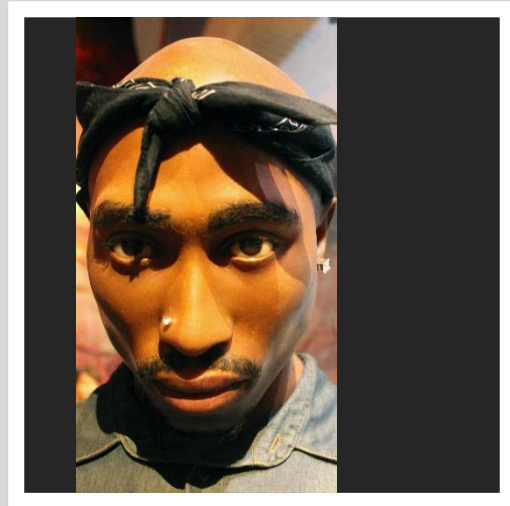
1. Informiere dich in einer knappen Online-Recherche über Tupac Shakur und fülle den Steckbrief aus.

#### Tupac Amaru Shakur

\* am

† am

Künstlernamen



Tupacs Familie & Bezüge zur Black Panther Bewegung

Musikalische Erfolge

Kriminelle Vergangenheit vs. soziales Engagement

2. Khalil ist Fan des Rappers 2Pac. Im Auto erklärt er Starr, was das Akronym THUG LIFE, welches 2Pacs zentrale Überzeugung zusammenfasst, bedeutet. Schau dir den Filmausschnitt (Timecode: 00:18:40-00:19:52) an und beantworte die nachfolgenden Aufgaben:

a) Wofür stehen die einzelnen Buchstaben in THUG LIFE?

<b>T</b>	<b>H</b>	<b>U</b>	<b>G</b>
_____	_____	_____	_____
<b>L</b>	<b>I</b>	<b>F</b>	<b>E</b>
_____	_____	_____	_____

b) Stelle Bezüge zwischen dem Motto THUG LIFE und den Ereignissen in Starrs und Khalils Geschichte her. Halte deine Gedanken dazu schriftlich fest.

---

---

---

---

---

c) Viele Anhänger verehren Tupac als Che Guevara des Hip-Hop. Empfindest du das als zu starke Idealisierung oder kannst du diese Begeisterung nachvollziehen? Beziehe Stellung und begründe knapp.

---

---

---

---



